

**DIGESTOŘE**

---

# **602-SLIMLINE**



**NÁVODY NA MONTÁŽ, OBSLUHU A ÚDRŽBU**

---

 **systemair**

### 1. Popis

SLIMLINE jsou moderní digestoře, které v sobě kombinují nadčasový design, jednoduché ovládání a možnost propojení s rezidenčními jednotkami řady SAVE nebo externími ventilátory. 602-SLIMLINE je moderní digestoř určená pro montáž pod nebo mezi skříňky, případně pro zabudování do skříňky. Čelní panel je úzký pouze 33 mm. Osvětlení je zajištěno pomocí dvou LED žárovek (2x2W).

Digestoře SLIMLINE jsou vybaveny nerezovým drátěným filtrem, který lze snadno čistit ručně či v myčce. Požadovaný průtok vzduchu se nastavuje prostřednictvím vestavěné klapky. Klapka má 6 nastavitelných pozic a na základě změřené tlakové ztráty v potrubí lze pomocí grafu určit množství vzduchu proudící přes digestoř. Na digestoři se vypínači ovládá osvětlení a otevření/uzavření klapky. Nastavený časový doběh po otevření klapky je 60 min. Pokud se v průběhu těchto 60 min sepne vypínač, klapka se okamžitě uzavře.

Digestoř lze připojit přímo do rezidenční jednotky SAVE, která je vybavena pátým hrdlem určeným speciálně pro tento účel. V sortimentu Systemair se jedná o jednotky SAVE VSR 150/B, VTR 200/B a VTR 300/B. Digestoř je vybavena digitálním výstupem, který v případě připojení k jednotce SAVE zajistí, že v případě zapnutí digestoře se jednotka přepne na maximální otáčky. Vzduch odváděný z digestoře vede obtokem mimo výměník tepla a tím i zamezí jeho znečištění.

Technická data:

SLIMLINE 602/10B

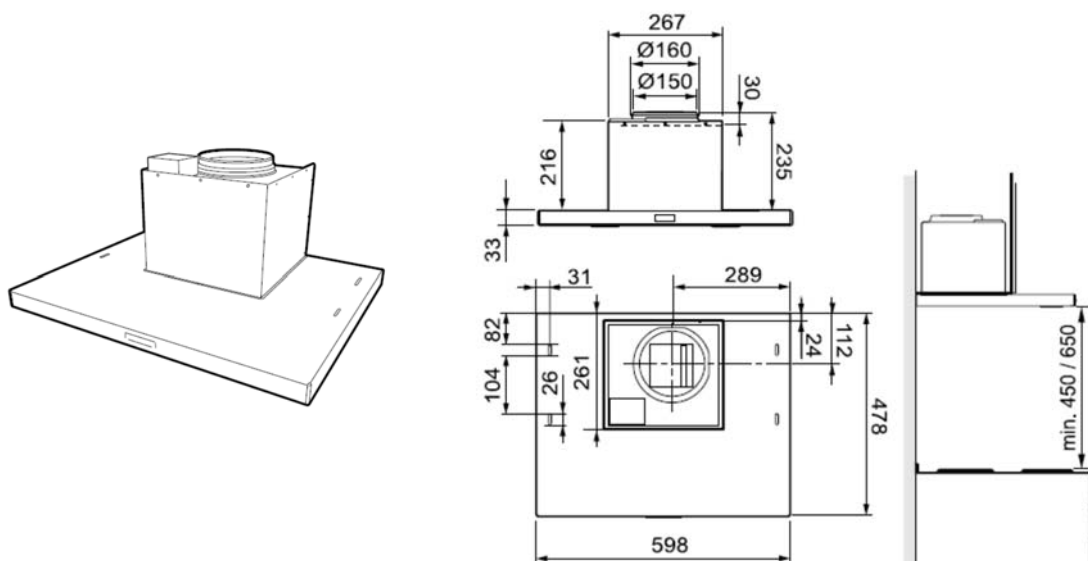
Šířka: 60 cm

Osvětlení: LED 2 x 2 W

Napájení: 230 V, ~ 50 Hz, uzemnění

Rozměry: obr. 1

Max. příp. výkon pro reg. kabel: 900W při 230V



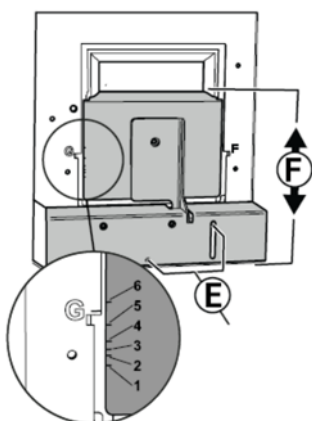
Obr. 1

## 2. Montáž

Upevňovací konzole, šrouby apod. jsou součástí dodávky digestoře.

### Výměna klapky

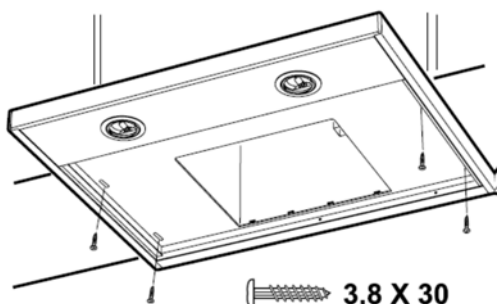
Digestoř je standardně vybavená klapkou, která zajišťuje trvalé odvětrávání a v případě zapnutí digestoře zvýší množství odvětrávaného vzduchu. Obvykle je ale požadováno, aby v případě vypnutí digestoře neprocházel digestoří žádný vzduch. Proto je nutné vyměnit list klapky za těsný typ (součást dodávky) a nastavit posazení klapky do krajní pozice. Těsný list klapky je rovný (bez oblé náběhové hrany) a je na vnitřní straně opatřen těsněním. List se klapky se uvolní povolením šroubu na klapce. Pro určení správného natočení klapky jsou v listu klapky otvory, které přesně líčují s výběžky na uchycujícím mechanismu klapky. Součástí dodávky digestoře je i návod na výměnu listu klapky. Klapku je třeba po výměně listu zafixovat v nejzazší poloze. Posun klapky je možný po povolení šroubů E (obr. 2).



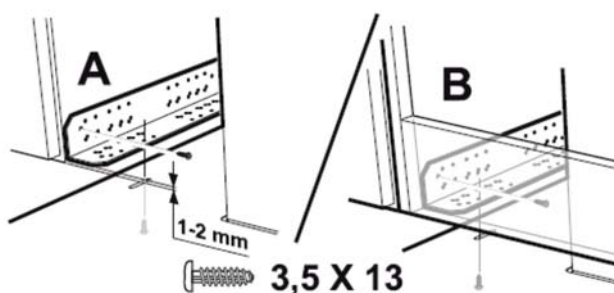
Obr. 2

### Montáž digestoře

Vzdálenost mezi digestoří a elektrickým sporákem musí být minimálně 45 cm, v případě plynového sporáku minimálně 65 cm. Pokud výrobce sporáků udává vzdálenost větší, je nutno respektovat požadavky výrobce sporáku.



Obr. 3



Obr.4

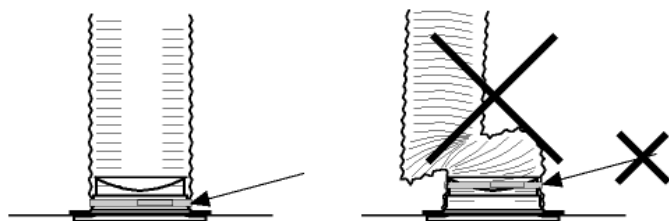
Vyjměte tukový filtr, viz obr. 9.

Kuchyňská digestoř může být umístěna pod skříňkou, vestavěna nebo zabudována do skříní. Při instalaci pod skříň je digestoř uchycena na místě čtyřmi šrouby 3,8 x 30, obr. 3. Je-li umístěna mezi skříněmi nebo zabudována do skříní, je digestoř uchycena pomocí konzolí. Konzole a digestoř musí být přišroubovány do skříně s osmi šrouby 3,5 x 13 (obr. 4). Konzole jsou přišroubovány se zkosenými rohy směřujícími ven a zarovnány s předním okrajem skříně (obr. 4A) nebo s konzolami obrácenými k přední části skříně (obr. 4B). Digestoř přišroubujte ke konzolám. Nainstalujte zpět filtr.

## Návody na montáž, obsluhu a údržbu

---

Digestoř je vybavena hrdlem o průměru  $\varnothing$  160 mm pro připojení potrubí nebo hadice. Pokud má připojovací hadice průměr  $\varnothing$  125 mm, je nutné použít redukci.



Obr. 5

### Upozornění

Pro připojení digestoře k potrubnímu systému lze použít flexibilní potrubí. Ujistěte se, že potrubí není nikde zdeformované (viz obr. 2c).

### 3. Elektrická instalace

Elektrické připojení smí provádět pouze pracovník s odbornou kvalifikací a to v souladu s platnými předpisy.

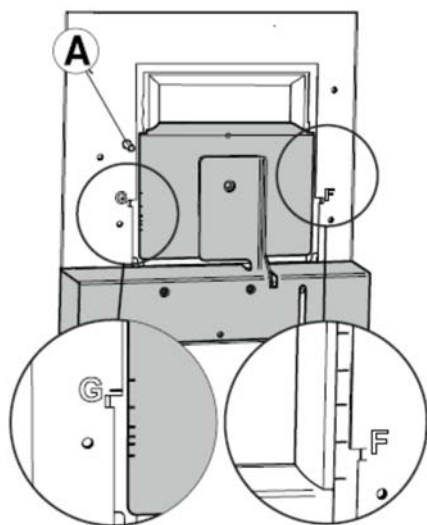
Digestoř se dodává vnitřně propojena, je vybavena kabelem suzemněnou zástrčkou a zvláštním kabelem pro beznapěťový signál mezi digestoří a větrací jednotkou. Při instalaci prodloužené horní části komína berte v potaz umístění zásuvky. Připojovací box a zásuvka musí být po instalaci dostupné.

### 4. Uvedení do provozu

Množství vzduchu odsávaného vzduchu při zapnutí digestoře lze měnit pomocí posuvného mechanismu. Zároveň lze nastavit, zda digestoř bude či nebude zajišťovat základní trvalé větrání v případě vypnutí digestoře. Obvykle digestoř trvalé odvětrávání nezajišťuje, a proto je nutná výměna listu klapky viz kap. 2 - Výměna klapky (návod na výměnu listu a samotný list klapky – rovný list bez náběhové hrany s těsněním - jsou součástí dodávky digestoře). V případě potřeby trvalého větrání přes digestoř kontaktujte prosím Systemair.

#### Nastavení odvětrávaného množství vzduchu při zapnutí digestoře

Vzduchový výkon pro větrání při digestoře je nastavitelný pomocí posuvného mechanismu, který je přístupný po otevření listu klapky.



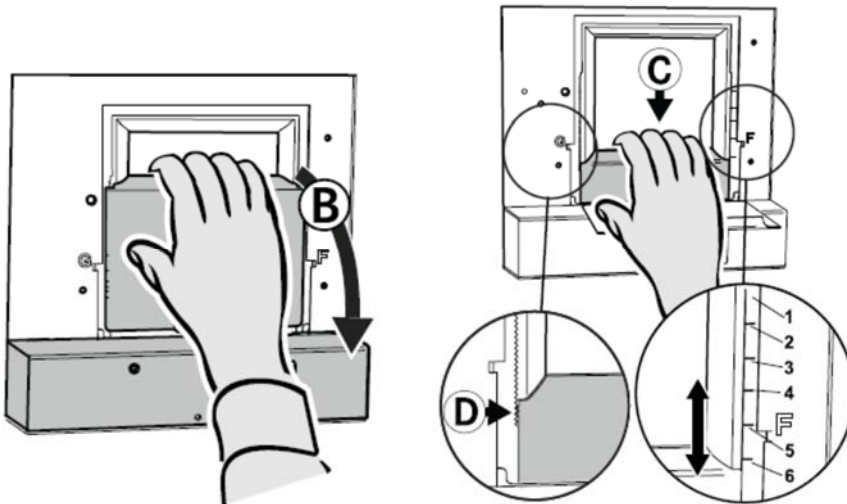
Obr. 6

Nastavení odvětrávaného množství vzduchu

Digestoř je vybavena měřícím výstupem (poz. A, obr. 6), který slouží k změření tlakové ztráty. Na základě změřené tlakové ztráty při otevřené klapce se zvolí umístění posuvného mechanismu do pozice F1 – F6 (pozice G slouží k nastavení vzduchového výkonu pro běžné větrání a obvykle se nepoužívá). Zapněte digestoř a pomocí výstupu A, změřte tlakovou ztrátu. Z grafu 1 odečtete pro změřenou tlakovou ztrátu a pro nastavenou pozici posuvného mechanismu vzduchový výkon. Pokud je požadován jiný vzduchový výkon, je třeba zasunout posuvný mechanismus do odpovídající pozice.

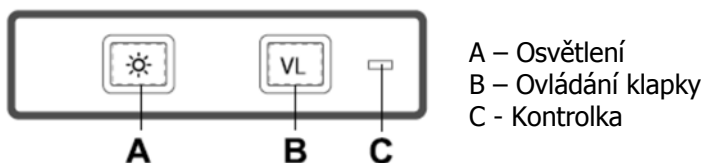
Posuvný mechanismus je přístupný po vyjmutí tukového filtru a otevření klapky.

- 1) Vyjměte tukový filtr z digestoře stisknutím bezpečnostních západek.
- 2) Stiskněte tlačítko VL na digestoři, aby se otevřela klapka.
- 3) V otvoru je nyní posuvný mechanismus B (obr.7) zajištěný bezpečnostními úchyty D ve své pozici (F1-F6). Vysuňte posunovací mechanismus C z bezpečnostních úchytlů D (obr. 7). Zasuňte posuvný mechanismus do pozice odpovídající požadovanému vzduchovému výkonu odsávání z digestoře odečtené z grafu 1.
- 4) Posuvný mechanismus zafixujte v požadované pozici. Změřte tlakovou ztrátu a zkontrolujte v grafu 1, zda vzduchový výkon odpovídá požadovanému.
- 5) Vypněte digestoř a tukový filtr vložte zpět do digestoře.



Obr. 7

### 5. Ovládání

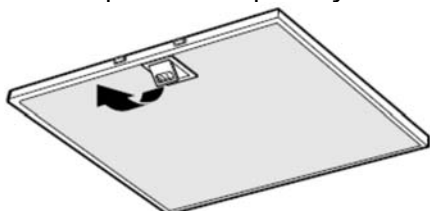


Obr. 8

Po stisknutí tlačítka B se otevře klapka a rozsvítí se kontrolka C. Klapka zůstane otevřená po dobu 60 minut. Pokud je třeba klapku zavřít dříve, stiskněte opět tlačítko B. Doporučujeme nechat klapku otevřenou krátkou chvíli před a po vaření, aby se zabránilo šíření zápachu v místnosti.

### 6. Servis a údržba

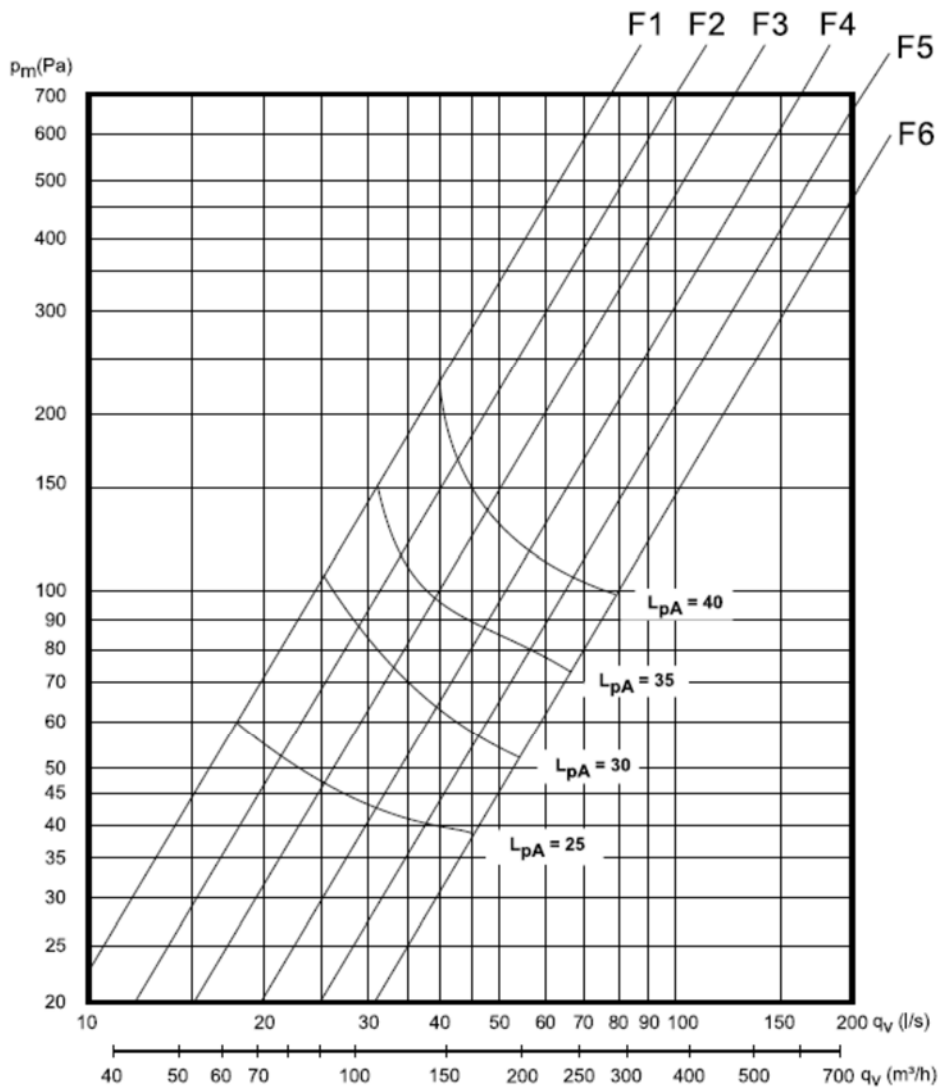
Digestoř se čistí vlhkým hadříkem a přípravkem na mytí nádobí. Tukový filtr lze vyjmout po stisknutí bezpečnostní západky (obr. 9). S filtrem manipulujte opatrně, dávejte pozor, aby se neprohнул. Filtr vyčistěte v teplé vodě s přídavkem přípravku na mytí nádobí. Tukový filtr lze též umývat v myčce. Při běžném používání doporučujeme čistit filtr 2x měsíčně.



Obr. 9

Po vyčistění vložte filtr zpět do digestoře a ujistěte se, že je dobře uchycen. Vnitřek digestoře doporučujeme čistit alespoň 2x ročně.

Výkon digestoře



$L_{pA}$  = hladina akustického tlaku s váhovým filtrem A při 10 m<sup>2</sup> Sabine  
 $L_{wA}$  = relativní hladina akustického výkonu 1pW

Graf 1

**Výrobce:**  
 Systemair AB  
 Industrivägen 3  
 SE-739 30 Skinnskatteberg  
 Švédsko

Fakturační adresa, sídlo společnosti:  
 Doručovací adresa, kancelář, sklad:

**Prodej a servis:**  
 Systemair a.s.,  
 Oderská 333/5, 196 00 Praha 9 - Čakovice  
 Hlavní 826, 250 64 Praha - Hovorčovice  
 tel.: 283 910 900-2  
 fax: 283 910 622  
 web: www.systemair.cz